

# Musiques...

1, rue de la Gare

5050 Eghezée

Bulletin d'informations de l'ASBL "LES AMIS DE L'ECOLE COMMUNALE DE MUSIQUE D'EGHEZEE"

## Editorial

La création d'une Ecole de Musique a suscité l'intérêt de très nombreux habitants de l'entité d'Eghezée. Le nombre encourageant d'élèves et le succès des manifestations organisées par l'école en témoignent. Vous-même, vous avez voulu soutenir cette initiative culturelle en vous faisant membre de notre ASBL "Les Amis de l'E.C.M.E.".

Afin de mieux vous faire découvrir la vie qui anime notre école, nous vous proposons ce bulletin d'informations. Il vous sera envoyé gratuitement tous les deux mois. ( Toutefois, ceux et celles qui ne sont pas (encore ?) membres pourront se le procurer au secrétariat de l'école pour la somme de 20 francs ).

Notre souhait ? Que ce modeste bulletin devienne rapidement un périodique culturel plus étoffé, tout à la fois porteur de nouvelles, agenda des manifestations artistiques de la région et point de rencontre des amis de la musique et des arts.

Pour l'ASBL,

P. GILOT

Président.

## Nouvelles en vrac...

\*l'audition d'élèves du 28 mars attirera un nombreux public.

Outre les talents individuels d'instrumentistes, les auditeurs auront eu l'occasion d'apprécier le travail peu banal réalisé dans les classes de formation musicale

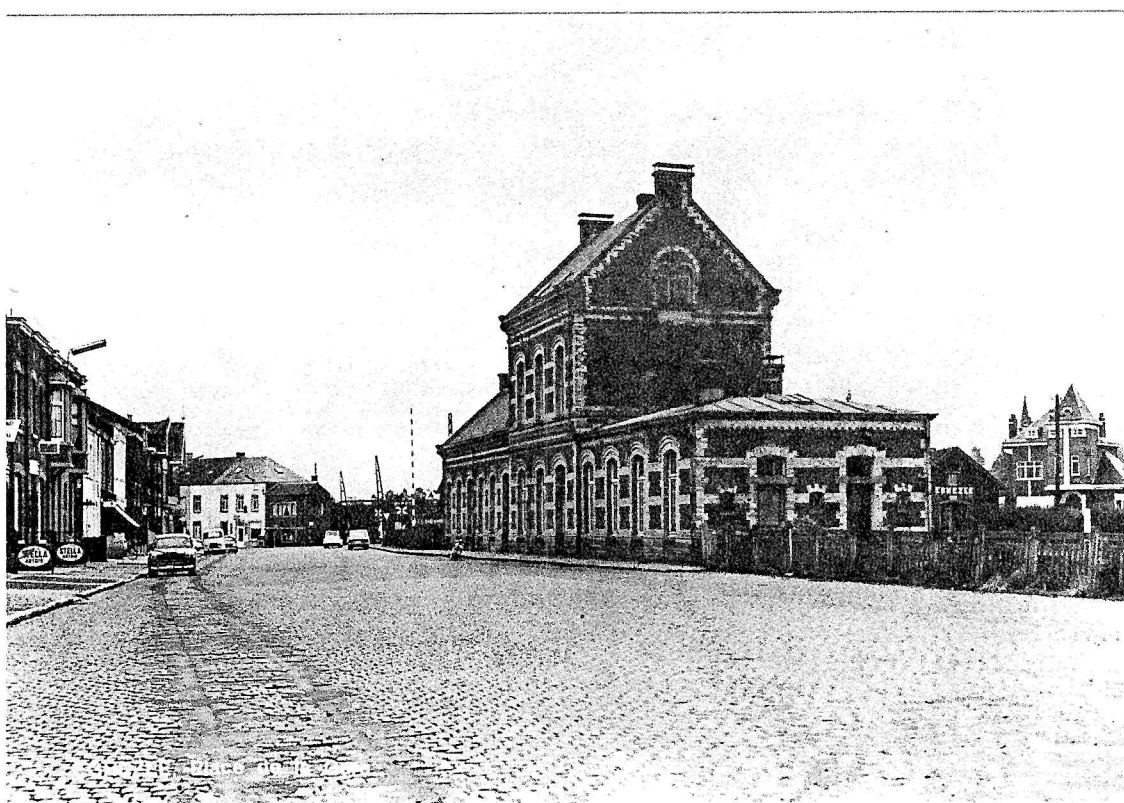
\*Le public nombreux présent aux concerts organisés à Eghezée depuis septembre 85 nous impose de chercher une salle suffisamment vaste.

Aussi, les prochaines manifestations de l'école ou de son ASBL auront-elles lieu, dans la mesure du possible, dans la salle du Lycée d'Etat. Moderne et confortable, celle-ci permettra aux auditeurs une écoute plus sereine de la musique...

\*Du 7 au 19 juillet, l'ASBL propose un stage artistique aux enfants de 8 à 12 ans. Conseillés par des professeurs avertis, les enfants y créeront un conte musical original, exigeant à la fois un travail musical, chorégraphique, théâtral et manuel ( construction des décors ). Un dépliant avec les détails pratiques est joint au présent bulletin.

\*Etre membre de l'ASBL "Les Amis de l'E.C.M.E.", ce n'est pas seulement soutenir efficacement l'école et ses initiatives culturelles, c'est aussi connaître le plaisir de certains avantages : - abonnement gratuit au bulletin d'informations

- réduction de 50% sur le prix d'entrée des concerts de l'ASBL (sur présentation de la carte)



Quand seul le rythme des trains

berçait les murs de la vieille gare...

Nous aimerions, dans cette rubrique, présenter de temps à autre un instrument de musique dont la facture et la littérature restent peu connues.

Ce mois-ci, lançons-nous à la découverte du CLAVECIN. Et du même coup, nous ferons connaissance de Jean TOURNAY, facteur de clavecins à NOVILLE-LES-BOIS.

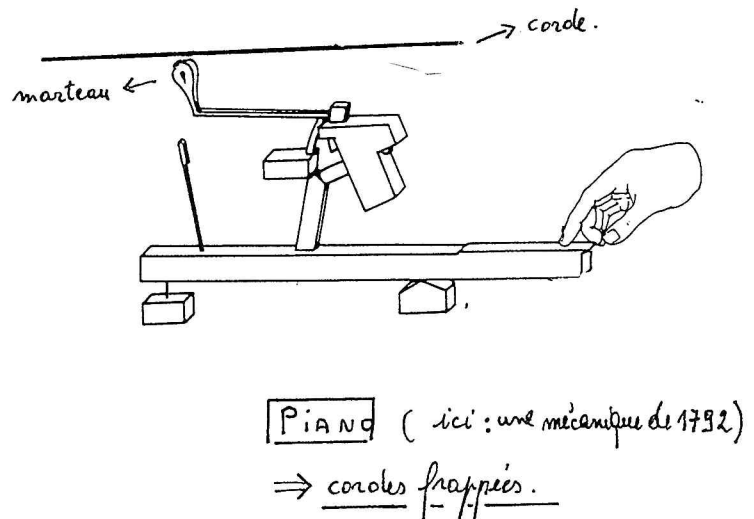
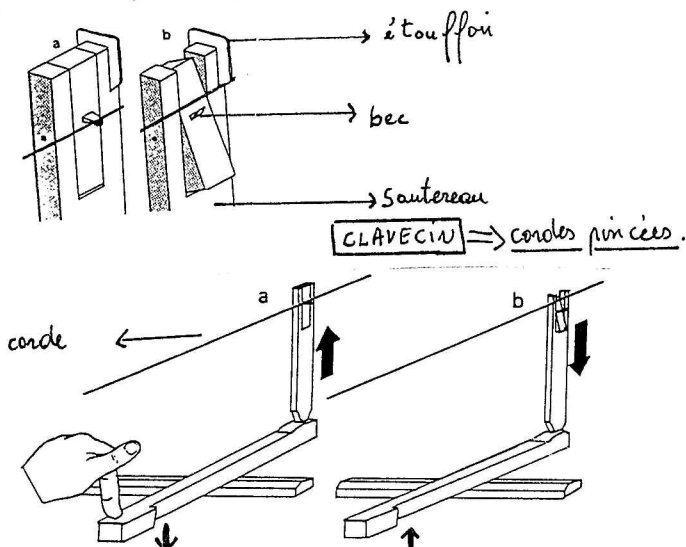
POURQUOI LE CLAVECIN ?

On joue aujourd'hui des musiques de toutes les époques et il est rentré dans nos habitudes de les jouer sur les instruments pour lesquels elles ont été composées. Ainsi, les cromornes, le luth, etc... permettent une interprétation plus appropriée de la musique de la Renaissance que ne le permettaient le hautbois et la guitare. On répond ainsi à la logique la plus courante :

une écriture --> une technique instrumentale -->  
un instrument.

Si les pièces de François COUPERIN "sonnent" mal au piano, c'est que leur écriture exige le pincement d'une corde et toute la clarté qui en résulte (clavecin) et non le "gras" du martellement (piano).

Pour rappel, voici la différence fondamentale entre les 2 instruments :



Un simple coup d'oeil sur ces croquis nous montre la grande légèreté de la mécanique du clavecin. La pression à exercer sur une touche pour pincer la corde est bien moindre que la pression nécessaire au fonctionnement de la mécanique du piano. La main du musicien se comporte différemment et il n'est donc pas étonnant que l'écriture et l'articulation sous-jacente soient adaptées à l'instrument. A titre d'exemple, ces doigtés proposés par un éditeur anglais du 16<sup>e</sup> s., courants à l'époque, mais impensables sur un piano.

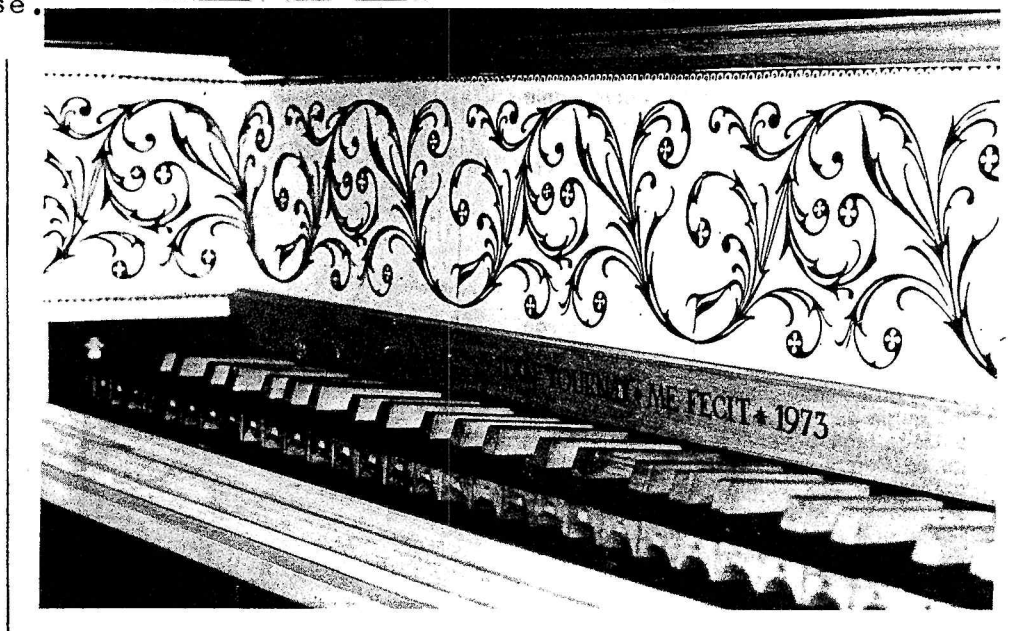


Orlando GIBBONS : Prélude en sol

Peu de clavecins anciens nous sont parvenus en bon état, et leur rareté interdit qu'ils servent au travail d'un musicien du 20<sup>e</sup> s..

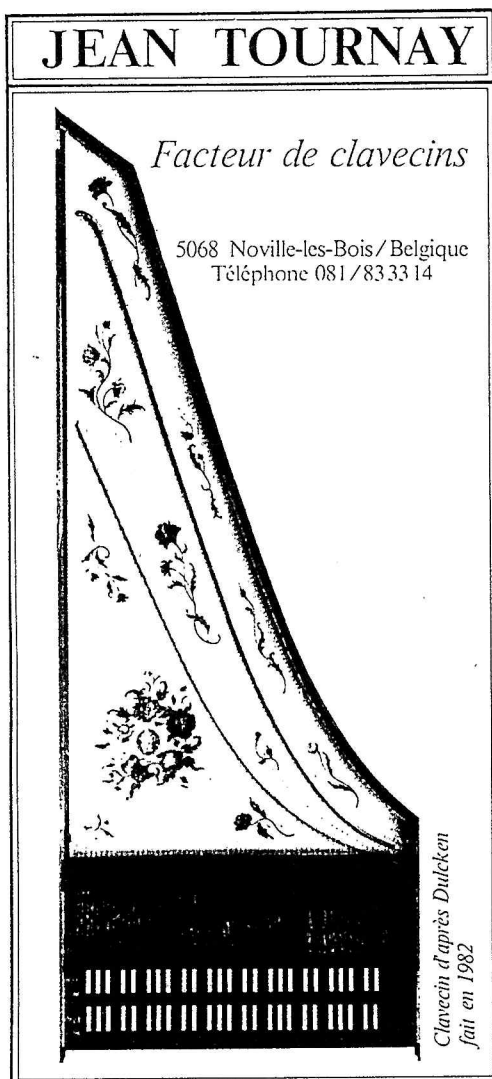
On se mit donc, dès 1950, à construire des copies fidèles, les facteurs établissant leurs quartiers dans les musées, reconstituant les plans précis des modèles exposés.

Les pièces de musées allaient engendrer les prodigieux outils de la redécouverte des musiques du passé.



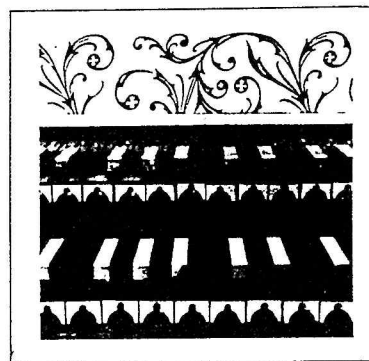
## J E A N T O U R N A Y

Sans doute est-ce ce bonheur de jouer avec le temps qui plut à Jean TOURNAY lorsqu'il décida de se consacrer à la facture de clavecins. Né à Sombreffe en 1940, il fait son apprentissage de 1969 à 1971 chez un facteur allemand à Heidelberg. Fréquentant assidûment les musées instrumentaux d'Europe, il ouvre un atelier à Ixelles en 1971. Lauréat de la Fondation belge de la vocation, il s'équipe des derniers outils nécessaires et s'installe dans une ancienne bâtisse de Noville-les-bois. Commence alors cette vie d'artisan, ce temps consacré à ce qui fut, consacré aux mystères d'un temps musical retrouvé. En 1974, Jean Tournay confiait à la revue "CLES pour la musique" :



"Un bon clavecin résulte de l'addition d'une foule d'impondérables que je ressens très vivement et auxquels on a apporté le plus grand soin. C'est la condamnation sans réserve de la fabrication en série. (...)

Pour moi, c'est la corde raide tous les jours, mais c'est le métier que j'ai voulu. Un artisan dans mon style ne peut être qu'anarchiste dans la société d'aujourd'hui. Il est marginal dans tous les cas et ne peut aucunement s'immiscer dans cette société d'affrontements. Je suis un cénobite par vocation et par nécessité."



Jean TOURNAY invite souvent les meilleurs clavecinistes à jouer ses instruments. Charles KOENIG, Gustave LEONHARDT et bien d'autres se sont produits à Noville-les-bois (dans l'atelier) ou à Franc-Waret (dans l'église). Ils y joueront encore. Ne manquez pas alors d'aller écouter ce qu'ils font dire à ces merveilleux clavecins.

Marc MARECHAL.



Clavecin d' Albertus

DELIN  
(1768)

CONCERT EXCEPTIONNEL A EGHEZEE

Le 31 mai 86, un concert de MUSIQUE ROMANTIQUE sera donné par des professeurs de l'Ecole. Fr. BRONCHAIN (chant), Cécile DELVINGT (violon) et Annick FOSSION (piano) vous proposeront entre autres oeuvres :

- la 1ère sonate pour violon et piano de BRAHMS
- des mélodies du cycle "La belle Meunière" de SCHUBERT

En outre, deux élèves de l'Ecole, Thérèse GILON (chant) et Pol GILOT (clarinette), vous feront entendre des oeuvres peu connues de Ludwig SPOHR.

L'originalité du concert tiendra dans sa présentation. En effet, chaque oeuvre sera précédée d'un commentaire simple mais précis, qui assurera même aux plus jeunes auditeurs une écoute active.

Votre présence le 31 mai contribuera à jeter les bases d'une réelle activité culturelle dans la région d'Eghezée.

Pour nos enfants, adultes de demain, et pour la musique, nous vous en remercions déjà.

Rens. pratiques:

QUAND ? Le samedi 31 mai à 20h

OU ? Restaurant du Lycée d'Etat, 92 ch. de Louvain Eghezée

COMBIEN ? 100 francs (membres ASBL sur présentation de la carte : 50 francs).

---

BIENTOT DU NOUVEAU DANS LES CLASSES D'EVEIL MUSICAL

Dans MUSIQUES n°2 (juin 86), paraîtra entre autres un article détaillé sur les instruments ORFF et leur emploi dans les classes d'EVEIL MUSICAL.

D'ores et déjà, nous sommes heureux d'annoncer à nos membres que la somme recueillie par les cotisations pour 1985-86 permettra d'acquérir cette année encore une vingtaine d'instruments à percussion.